



## CONSELHO DE ARQUITETURA E URBANISMO DE MINAS GERAIS

---

RELATÓRIO DE AUDITORIA ACERCA DO ESTUDO E AVALIAÇÃO DOS CONTROLES INTERNOS E ASPECTOS MAIS RELEVANTES DAS DEMONSTRAÇÕES CONTÁBEIS ENCERRADAS EM 31/12/2022

Brasília/DF, 08 de novembro de 2023.

**Aos Ilmos. Srs.**  
**Conselheiros, Diretores e demais Administradores do**  
**CONSELHO DE ARQUITETURA E URBANISMO DE MINAS GERAIS – CAU/MG**  
Brasília/DF

Ref.: Relatório de Auditoria Forma Longa

Prezados Senhores,

Havendo concluído nesta data a auditoria das Demonstrações Contábeis, Financeiras e Patrimoniais do CAU/MG acerca dos itens mais relevantes do ponto de vista de exposição ativa ou passiva, indispensável à formação de nossa opinião inerente à fidedignidade e tempestividade dos registros dos atos e fatos contábeis, que ensejaram as Demonstrações Contábeis levantadas em 31/12/2022, queremos:

Informar que nosso trabalho é composto por macro atividades, subdivididas em trabalho de campo e de escritório (na proporção de 70%x30%), o qual foi iniciado pela definição da equipe de auditores com experiência em trabalhos correlatos e de mesma complexidade, e da avaliação de possíveis ameaças a independência em decorrência de conflitos éticos preconizados nas NBC PA's, e prosseguindo mediante o planejamento geral do trabalho determinado nas NBC TA's 300 a 330, efetuado através de: (A) Aplicação do Questionário de Avaliação de Riscos e Realização de Entrevistas com a Governança Corporativa e de Tecnologia da Informação ligados aos macroprocessos que originam ou consomem caixa ou equivalentes; (B) Análise dos Melhores Referenciais do BP e DFC elegíveis para fixar Materialidade Individual e Coletiva no Trabalho e (C) Respostas do Auditor com Procedimentos para Mitigação dos Riscos. Tudo planejado de modo a viabilizar o melhor desempenho da equipe durante a execução das atividades de estudo e avaliação dos controles internos o qual será o fundamento para fixação da extensão e profundidade do procedimento de auditoria bem como da melhor oportunidade e circunstância a ser aplicado.

Enfatizar que o relatório anexo preconizado no Termo de Referência integrante do Edital, é o resultado de exames procedidos por amostragem e que por isso mesmo não tem a finalidade nem a pretensão de arrolar falhas individuais ou institucionais, mas tão somente destina-se a sinalizar para o Plenário a necessidade de aprimoramento em algumas áreas ou procedimentos, visando a tornar, as Demonstrações Contábeis aptas ao arrimo das decisões gerenciais, e não apenas um documento de cunho burocrático, para aferir, após termo, o desempenho de uma gestão.

Patentear nossa gratidão pela total cooperação recebida indistintamente de todos os setores e servidores que nos propiciaram acesso às imprescindíveis informações, sem as quais não lograríamos êxito em nosso intento.

AUDIMEC – AUDITORES INDEPENDENTES S/S  
CRC/PE 000150/O



**Luciano Gonçalves de Medeiros Pereira**  
Contador - CRC/PE 010483/O-9 "S"DF  
Sócio Sênior

## ÍNDICE

1. INTRODUÇÃO .....	4
1.2 METODOLOGIA .....	5
1.3 TÉCNICAS DE ABORDAGEM.....	5
1.4 FONTES DE INFORMAÇÃO .....	5
1.5 ESTUDO E AVALIAÇÃO DOS CONTROLES INTERNOS .....	6
1.6 PRINCIPAIS PROCEDIMENTOS DE AUDITORIA APLICADOS .....	7
1.7. MONITORAMENTOS DAS RECOMENDAÇÕES DO RELATÓRIO ANTERIOR.....	8
2. RESULTADO DAS ANÁLISES DE AUDITORIA.....	9
2.1 MATRIZ DE RISCO.....	9
3. COMENTÁRIOS DAS PRINCIPAIS CONTAS ATIVAS E DOS CONTROLES INTERNOS .....	10
4. COMENTÁRIOS DAS PRINCIPAIS CONTAS PASSIVAS E DOS CONTROLES INTERNOS.....	18
5. DIÁRIAS .....	21
6. DEPARTAMENTO DE RECURSOS HUMANOS .....	21
7. OUTROS ASSUNTOS.....	22
8. CONCLUSÃO.....	23

## 1. INTRODUÇÃO

---

Este relatório tem por finalidade precípua comunicar a administração do **Conselho de Arquitetura e Urbanismo de Minas Gerais**, doravante denominado “Autarquia”, acerca dos resultados alcançados no trabalho de estudo e avaliação dos controles internos, existentes, notadamente na área contábil, portanto aludido relato consigna informações decorrentes do exame realizado mediante análises e verificações que efetuamos nas Demonstrações Contábeis levantadas em 31 de dezembro de 2022, cujo trabalho foi efetuado por Contadores com experiência específica em auditoria de Conselhos de Fiscalização Profissional com personalidade jurídica de direito público, regidas pela lei 4.320/64, Manual de Contabilidade Aplicada ao Setor Público – MCASP, observando rigorosamente ao que preceitua a Resolução CFC nº 821/1997, e seguintes que aprovaram as Normas Brasileiras de Contabilidade – Profissionais em Auditoria - NBC PA.

Todo o trabalho foi planejado e efetuado consoante as Normas Brasileiras de Contabilidade, mediante metodologia e procedimentos de auditoria preconizados nas Resoluções de nºs 1.203 a 1.235 que aprovaram as Normas de Auditoria Independente das Demonstrações Contábeis NBC TA, com nova estrutura determinada pela resolução nº 1.328 editada em 18/03/2011 pelo Conselho Federal de Contabilidade – CFC.

Iniciamos nosso serviço, através do planejamento do trabalho, fixamos o escopo, procedemos ao estudo e avaliação dos controles internos em uso, e com base no grau de credibilidade que atribuímos aos mesmos, pudemos estabelecer a oportunidade, a extensão e a profundidade dos procedimentos de auditoria, a serem aplicados por amostragem estratificada cientificamente, efetuados mediante testes de substância e de observância, os quais implicaram na validação dos saldos e revisão analítica de seus negócios e operações, dentre tantos outros procedimentos desenvolvidos sem que nenhum óbice ou restrição, tenham sido impingidas à consecução dos mesmos, cuja síntese dos fatos mais relevantes e algumas sugestões de aprimoramento aos controles internos, e identificando as áreas susceptíveis e que apresentam riscos relativos atribuídos a partir da “matriz de risco” decorrente da análise vertical e horizontal do balancete patrimonial encerrado em 31 de dezembro do exercício sob exame.

Os sistemas contábeis e de controles internos, embora sendo de responsabilidade da administração da Autarquia auditada, dentro de um cronograma de trabalho antecipadamente estabelecido, foram por nós analisados e, sempre que julgamos necessário indicamos sugestões objetivas para seu aperfeiçoamento ou implantação. Como procedimentos primordiais de evidenciação da auditoria, verificamos a eficácia, eficiência e efetividade dos sistemas e subsistemas de controle interno bem como a segurança e confiabilidade das transações representadas na sistemática contábil.

## 1.2 METODOLOGIA

---

A concepção de um Plano de Auditoria tecnicamente otimizado, pressupõe um planejamento detalhado, consistente na programação e execução de exames adequados de auditoria, os quais dependem do grau de entendimento que se tem das atividades-meio e atividades-fim, bem como do perfeito conhecimento da estrutura organizacional e societária de entidade a ser auditada.

O Programa Padrão de Auditoria que atualmente norteia o planejamento de nossos serviços é o resultado de mais de 40 anos de experiência e aprimoramento profissional bem como do foco na legislação pertinente à matéria, principalmente no que tange as Normas Brasileiras de Auditoria Independente das Demonstrações Contábeis (NBC-TA, preconizadas em 33 Resoluções do CFC de nºs 1.203 a 1.235/2009) e Normas Profissionais de Auditoria Independente (NBC-P-1 aprovada pela resolução nº 821/97) reconhecidas no meio profissional de auditoria como principal referência doutrinária.

## 1.3 TÉCNICAS DE ABORDAGEM

---

Nossos trabalhos foram conduzidos através da NBC TA 530 – Amostragem em Auditoria, com a finalidade de racionalizar e dar maior efetividade a metodologia a ser utilizada. Dentre nossa abordagem podemos destacar a “Amostragem Sistemática Específica” que é uma técnica não estatística determinativa da seleção de uma quantidade de registros a serem selecionados e analisados, bem como o intervalo da seleção; a de “Seleção de Auditoria” que determina quantos registros serão selecionados e os números aleatórios aos quais devem estar associados; a de “Amostragem por Funções e Atributos” na qual os itens são selecionados a partir da pesquisa sobre a presença de determinados atributos e, finalmente, a de “Amostragem Através de Unidades Monetárias” onde é estabelecido o mínimo de valores de itens monetários em relação à sua totalidade dentro de um risco cabível e grau de confiabilidade desejado.

## 1.4 FONTES DE INFORMAÇÃO

---

Nossos trabalhos foram exclusivamente desenvolvidos com base nas informações e documentos fornecidos pelo Conselho. Portanto, a existência de outros documentos e/ou informações, que porventura não tenham sido fornecidas podem alterar as conclusões constantes neste relatório.

Destacamos que este relatório não suporta qualquer representação judicial ou prova perante terceiros. As informações constantes neste relatório destinam-se aos administradores da Autarquia contratante, sendo preconizada a sua confidencialidade, não podendo ser utilizado por terceiros sem a prévia anuência formal da **AUDIMEC**.

## 1.5 ESTUDO E AVALIAÇÃO DOS CONTROLES INTERNOS

Os controles internos de uma entidade são um conjunto de normas, procedimentos, métodos e critérios adotados para salvaguardar seus ativos, e quantificar e qualificar seus passivos com relativa exatidão, visando à promoção da confiabilidade e tempestividade dos seus registros contábeis a serem consignados em suas Demonstrações Financeiras, bem como de assegurar sua eficiência, eficácia e efetividade operacional na direção da tão almejada economicidade.

Desta forma, todo bom trabalho de auditoria deve iniciar-se pelo estudo e avaliação dos controles adotados pela entidade, a fim de que com base no grau de credibilidade e segurança proporcionado por eles, possamos estabelecer a profundidade e extensão dos procedimentos de auditoria a serem aplicados bem como a ocasião mais propícia para sua aplicação.

### ÁREAS DE MAIOR SUSCETIBILIDADE

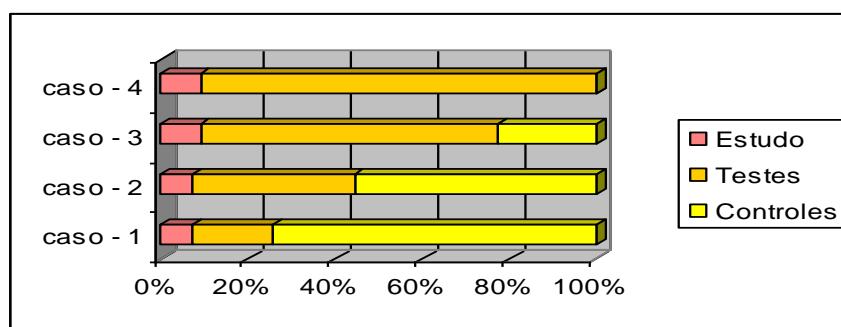
Este é o primeiro subproduto gerado pelo estudo e avaliação dos controles internos, o qual consiste basicamente em uma relação contendo áreas de maior risco operacional e volume quantitativo e qualitativo de transações do ponto de vista de exposição ativa e passiva.

Todo o planejamento do trabalho e dos procedimentos de auditoria aplicados foi respaldado nestas áreas chaves, ou pontos de maior risco, visando à racionalização dos testes em prol do bom senso e esmero profissional que perseguimos.

### AMPLITUDE DA AMOSTRAGEM

Os testes de amostragem são um conjunto de técnicas que nos permitem obter evidências ou provas suficientes e adequadas para fundamentar nossa opinião sobre as demonstrações contábeis sob exame e abrangem testes de observância e de substância, os quais foram aplicados de conformidade com os resultados do Estudo e Avaliação dos Controles Internos, de forma inversamente proporcional.

### GRÁFICO DE ESTUDO E AVALIAÇÃO DOS CONTROLES INTERNOS:



Assim sendo quanto maior o grau de credibilidade atribuído aos controles internos; menor foi a profundidade da amostragem efetuada, e vice-versa.

## TIPOS DE TESTES IMPLEMENTADOS

### 1) Testes de Observância:

Os testes de observância visam à obtenção de uma razoável segurança de que os controles internos previamente estudados e avaliados estão em efetivo funcionamento, inclusive quanto ao seu cumprimento pelos funcionários e diretores da entidade auditada.

### 2) Testes de Substância:

Os testes de substância nos permitem evidenciar a suficiência, exatidão e validade dos dados produzidos pelos sistemas, contábil e administrativo, os quais se subdividem em teste de transação e saldos, e procedimentos de revisão analítica.

## 1.6 PRINCIPAIS PROCEDIMENTOS DE AUDITORIA APLICADOS

---

- ✓ Análise do orçamento anual verificando se foram aprovados regularmente, se as receitas previstas guardam conformidade com as fontes e se as despesas fixadas são compatíveis com os planos, programas, projetos e atividades aprovados;
- ✓ Examinamos a execução orçamentária, verificando se a receita arrecadada e a despesa realizada guardam conformidade com o que foi orçado, no que diz respeito aos aspectos quantitativos e qualitativos e, no caso de ser necessária reformulação ou remanejamento, se foram processados regularmente;
- ✓ Procedemos análise do sistema utilizado pelo CAU/MG para o controle da arrecadação e recolhimento das receitas, verificando o seu grau de segurança e eficácia, principalmente no que se refere à compatibilidade com os dados apresentados com os créditos efetuados pelo banco;
- ✓ Efetuamos análise da documentação (boletos, GRs, borderôs bancários) e dos sistemas de controle de arrecadação e recolhimento das receitas quanto à segurança e eficácia na identificação das origens, à efetivação dos créditos bancários e do compartilhamento;
- ✓ Verificação do controle das ações desenvolvidas e dos resultados alcançados no que tange às atividades-fim da Instituição;
- ✓ Análise da movimentação dos recursos financeiros, verificando se está sendo efetuado por meio de banco oficial, se as aplicações financeiras são feitas de acordo com os dispositivos legais em vigor e se as contas são conciliadas regularmente;
- ✓ Exame dos procedimentos para realização da despesa, de sua propriedade e oportunidade, da formalização da documentação comprobatória, quanto à observância dos princípios da legalidade, legitimidade e economicidade;
- ✓ Avaliação dos documentos comprobatórios das despesas (notas fiscais, faturas e ou recibos) quanto ao atendimento das fases das despesas: empenho, liquidação e pagamento;
- ✓ Análise dos processos licitatórios, inclusive dispensa e inexigibilidade, no que diz respeito ao cumprimento das Leis nºs. 8.666/93 e 10.520/02, suas regulamentações e normas acessórias;
- ✓ Verificamos os contratos e seus aditivos, bem como os instrumentos dos convênios e demais instrumentos firmados com terceiros, que resultaram ou resultem no nascimento e/ou extinção de direitos e obrigações, quanto aos seus aspectos legais e normais e ao cumprimento de suas cláusulas;
- ✓ Examinamos os procedimentos para seleção, admissão e dispensa de pessoal, dos controles e registros pertinentes, acordos coletivos de trabalho, plano de cargos e salários, do cumprimento

- dos direitos e obrigações resultantes da relação entre as partes, de passivos trabalhistas, se houver, e de possíveis riscos trabalhistas;
- ✓ Analisamos os procedimentos contábeis utilizados, principalmente no que diz respeito à observância dos princípios fundamentais de contabilidade e às Normas Brasileiras de Contabilidade Aplicadas ao Setor Público – NBC TSP, verificando o cumprimento das formalidades e escrituração dos Livros Diários e Razão, se os registros guardam conformidade com a documentação comprobatória e se estão atualizados;
  - ✓ Análise dos balancetes, dos balanços orçamentário financeiro e patrimonial, das demonstrações das contas de resultado e demais demonstrações contábeis e extracontábeis quanto aos aspectos formais técnicos, verificando se os valores demonstrados representam adequadamente a situação econômico-financeira da Instituição;
  - ✓ Análise quantitativa e qualitativa dos componentes patrimoniais Ativos e Passivos, inclusive do resultado patrimonial do exercício;
  - ✓ Avaliação do sistema de controle dos bens patrimoniais móveis e imóveis, principalmente no que tange à identificação, localização, movimentação, guarda, estado de conservação, inventário, etc.;
  - ✓ Análise do histórico de demandas e de diligências originárias dos órgãos de controle externo (TCU) e interno (CAU/MG) e de seu cumprimento.

### **1.7. MONITORAMENTOS DAS RECOMENDAÇÕES DO RELATÓRIO ANTERIOR**

---

Como parte integrante do presente Relatório de Auditoria, e em consonância com o que preconiza a NBC TA 510 (R1) – Trabalhos Iniciais – Saldos Iniciais, visando a obtenção de evidência de auditoria apropriada e suficiente sobre se os saldos iniciais contêm distorções que afetam de forma relevante as demonstrações contábeis do período corrente, realizamos os seguintes procedimentos:

- ✓ Determinação se os saldos finais do período anterior foram corretamente transferidos para o período corrente ou, quando apropriado, se foram corrigidos;
- ✓ Determinação se os saldos iniciais refletem a aplicação de políticas contábeis apropriadas;
- ✓ Procedimentos de auditoria específicos para obter evidência com relação aos saldos iniciais.

Complementarmente, realizamos o monitoramento das principais recomendações expedidas pelos auditores relativas ao exercício imediatamente anterior ao sob análise, sobretudo os aspectos relacionados como causas das possíveis ressalvas.

As demonstrações contábeis do CAU/MG, referente ao exercício findo em 31 de dezembro de 2021, apresentadas para fins de comparação com o período encerrado em 31 de dezembro de 2022, foram auditadas por nós, com emissão do relatório sem ressalvas.



## 2. RESULTADO DAS ANÁLISES DE AUDITORIA

Como resultado dos nossos trabalhos de auditoria, planejado e executado em consonância com o escopo e abrangência dos trabalhos preconizados no Termo de Referência, Anexo I ao Edital, adaptamos o Programa Padrão de Auditoria, sendo que apresentamos a seguir os pontos identificados.

### 2.1 MATRIZ DE RISCO

A partir de uma análise da relevância dos saldos contábeis levantados em 2022, sob exame, bem como da análise dos relatórios existentes, elegemos as áreas de maior risco operacional e volume quantitativo e qualitativo (análise horizontal) de transações, e de proporção dos saldos (análise vertical) do ponto de vista de exposição ativa.

Tal procedimento resulta da análise vertical e horizontal procedida que apresentamos de forma sintética, visando a melhor elucidação das considerações tecidas acerca dos dados coligidos e consequentemente da “matriz de risco” considerada a partir de tais informações, conforme exemplificado abaixo:

CRITÉRIOS DE IMPACTO		Matriz de Riscos					
Orçamentário	Grande	5	5	10	15	20	25
Fiscal	Relevante	4	4	8	12	16	20
Estratégico	Moderado	3	3	6	9	12	15
Reputação	Pequeno	2	2	4	6	8	10
Integridade	Insignificante	1	1	2	3	4	5
Operacional			1	2	3	4	5
Gestão							
Regulação							
Processos							
Licitações							
Recursos Humanos							
Contábil							
Serviços							
Fornecedores							
Despesas							
Receitas							

Matriz de Riscos					
	1	2	3	4	5
Rara	< 10%	>=10% <= 30%	30%=30% <= 50%	50%=50% <= 90	>90%
Improvável					
Possível					
Provável					
Quase certo					

**PROBABILIDADE**

Escala de Nível de Risco	
Níveis	Pontuação
RC - Risco Crítico	13 a 25
RA - Risco Alto	7 a 12
RM - Risco Moderado	4 a 6
RP - Risco Pequeno	1 a 3

Risco de Exposição e Variação		
Numérica	Descritiva	Impacto
1% a 10%	Risco Baixo	Os riscos possuem consequências pouco significativas, reversíveis em curto e médio prazo com impactos pouco significativos;
11% a 20%	Risco Relativo	Os riscos possuem consequências reversíveis em curto e médio prazo com impactos baixos;
> 20%	Risco Alto	Os riscos possuem consequências reversíveis em curto e médio prazo com impactos altos, irreversíveis ou com custos inviáveis.

### 3. COMENTÁRIOS DAS PRINCIPAIS CONTAS ATIVAS E DOS CONTROLES INTERNOS

#### 3.1 ATIVO CIRCULANTE

O ativo circulante representa **98,57%** do saldo total do ativo considerando os atributos advindos da matriz de risco ponderada, as contas que integram o referido grupo foram objeto de exame por amostragem diretamente proporcional ao grau de risco.

Referido grupo do ativo, congrega os seguintes subgrupos:

ATIVO	SALDOS				Variação 2022 a 2021		RISCO DE EXPOSIÇÃO	RISCO DE VARIAÇÃO
	Exercício Atual (R\$)	A/V (%)	Exercício Anterior (R\$)	A/V (%)	R\$	A/H (%)		
<b>ATIVO CIRCULANTE</b>	<b>24.002.031,73</b>	<b>98,57</b>	<b>18.208.745,58</b>	<b>98,83</b>	<b>5.793.286,15</b>	<b>31,82</b>	Alto	Alto
<b>CAIXA E EQUIVALENTES DE CAIXA</b>	<b>18.303.845,02</b>	<b>75,17</b>	<b>14.327.955,93</b>	<b>77,77</b>	<b>3.975.889,09</b>	<b>27,75</b>	Alto	Alto
BANCOS C/MOVIMENTO	1.099,55	0,00	25.985,52	0,14	-24.885,97	-95,77	Baixo	Alto
BANCOS C/ARRECADACAO	75.271,72	0,31	67.528,58	0,37	7.743,14	11,47	Baixo	Relativo
BANCOS C/VINCULADA A APLICACOES FINANCEIRAS	18.227.473,75	74,86	14.234.441,83	77,26	3.993.031,92	28,05	Alto	Alto
<b>CRÉDITOS A CURTO PRAZO</b>	<b>5.675.424,92</b>	<b>23,31</b>	<b>3.863.018,63</b>	<b>20,97</b>	<b>1.812.406,29</b>	<b>46,92</b>	Alto	Alto
CRÉDITOS A RECEBER DO EXERCÍCIO	4.161.574,68	17,09	2.656.169,85	14,42	1.505.404,83	56,68	Relativo	Alto
CRÉDITOS A RECEBER DO EXERCÍCIO ANTERIOR	8.315.609,55	34,15	5.464.680,83	29,66	2.850.928,72	52,17	Alto	Alto
( ) AJUSTE DE PERDAS DE CRÉDITOS A CURTO PRAZO	-6.801.759,31	-27,93	-4.257.832,05	-23,11	-2.543.927,26	59,75	Alto	Alto
<b>DEMAIS CRÉDITOS E VALORES A CURTO PRAZO</b>	<b>9.250,56</b>	<b>0,04</b>	<b>8.373,50</b>	<b>0,05</b>	<b>877,06</b>	<b>10,47</b>	Baixo	Relativo
<b>ESTOQUES</b>	<b>13.511,23</b>	<b>0,06</b>	<b>9.397,52</b>	<b>0,05</b>	<b>4.113,71</b>	<b>43,77</b>	Baixo	Alto

Considerando os atributos advindos da matriz de risco ponderada, as contas que integram o referido grupo foram objeto de exame por amostragem diretamente proporcional ao grau de risco atribuído.

#### 3.1.1 CAIXA E EQUIVALENTES DE CAIXA

O grupo congrega as contas representativas de meio circulantes em forma pecuniária, dentre as quais destacamos as Aplicações, cujo saldo responde individualmente por aproximadamente **74,86%** do total do ativo da entidade, sendo, portanto, uma rubrica significativa do disponível e do resto do Balanço Patrimonial como um todo.

ATIVO	SALDOS				Variação 2022 a 2021		RISCO DE EXPOSIÇÃO	RISCO DE VARIAÇÃO
	Exercício Atual (R\$)	A/V (%)	Exercício Anterior (R\$)	A/V (%)	R\$	A/H (%)		
<b>ATIVO CIRCULANTE</b>	<b>24.002.031,73</b>	<b>98,57</b>	<b>18.208.745,58</b>	<b>98,83</b>	<b>5.793.286,15</b>	<b>31,82</b>	Alto	Alto
<b>CAIXA E EQUIVALENTES DE CAIXA</b>	<b>18.303.845,02</b>	<b>75,17</b>	<b>14.327.955,93</b>	<b>77,77</b>	<b>3.975.889,09</b>	<b>27,75</b>	Alto	Alto
BANCOS C/MOVIMENTO	1.099,55	0,00	25.985,52	0,14	-24.885,97	-95,77	Baixo	Alto
BANCOS C/ARRECADACAO	75.271,72	0,31	67.528,58	0,37	7.743,14	11,47	Baixo	Relativo
BANCOS C/VINCULADA A APLICACOES FINANCEIRAS	18.227.473,75	74,86	14.234.441,83	77,26	3.993.031,92	28,05	Alto	Alto

#### ✓ Controles Internos

As contas de depósitos ou de aplicações, mantidas junto às instituições financeiras, são conciliadas mensalmente mediante o cotejamento do extrato bancário em contraposição ao razão contábil, de modo que as eventuais discrepâncias entre os saldos, decorrentes das flutuações normais do lapso temporal entre os avisos de recebimentos, de débitos ou créditos efetuados pelo banco e ainda não recebidos pela contabilidade, são apontadas e

controladas em formulários/planilhas contendo o detalhamento das diferenças apuradas em cada conta, de modo a propiciar o acompanhamento das pendências até sua liquidação.

✓ **Procedimentos de Auditoria**

O estudo e avaliação que efetuamos na movimentação dos bancos envolveu os controles internos na área contábil e a validação de 100% dos referidos saldos. Dentre os principais procedimentos aplicados, destaca-se o exame da conciliação mensal em contraposição à movimentação ocorrida por meio dos extratos bancários em cotejados com o razão contábil.

✓ **Constatações**

O exame efetuado nas conciliações revelou que todas as contas bancárias estão sendo conciliadas mensalmente e que os saldos registrados nas Demonstrações Contábeis são devidamente comprovados por extratos bancários oficiais.

Relativamente aos saldos de disponibilidades da CAU/MG, especificamente às Aplicações Financeiras, verificamos que os valores são mantidos predominantemente em produtos financeiros como aplicações indexadas pelo CDB/CDI e fundos de investimentos. A rentabilidade dos últimos 12 meses da conta aplicação da CEF, por exemplo, foi de 12,82% ao ano (CAIXA FI FIDELIDADE RF LONGO PRAZO), enquanto a rentabilidade das aplicações junto ao Banco do Brasil foi de 11,52% a.a. Juntos, o saldo das duas aplicações chega a R\$ 18,2 milhões, e garantiu uma Receita Financeira de R\$ 1.973.643,64, que se encontra registrada indevidamente na DVP como “Multas sobre Anuidades”.

✓ **Opinião**

Os controles existentes nos pareceram suficientes para salvaguardar os ativos focados em cada procedimento, de modo que estão gravados adequadamente e com exatidão nas demonstrações contábeis.

Recomenda-se a análise contínua das posições dos investimentos e dos desempenhos dos produtos aplicados em contraposição às taxas referenciais e às alternativas de investimento disponíveis no mercado com mesmo grau de risco e liquidez. Atendendo à política interna de risco/retorno da entidade sobre as aplicações financeiras.

### 3.1.2 CRÉDITOS A RECEBER EM CURTO PRAZO

Referido grupo revela-se importantíssimo do ponto de vista operacional porque registra importantes operações vinculadas à “Contribuições a Receber” e “Anuidades a Receber – Pessoa Jurídica e Pessoa Física”.

ATIVOS	SALDOS				Variação 2022 a 2021		RISCO DE EXPOSIÇÃO	RISCO DE VARIÇÃO
	Exercício Atual (R\$)	A/V (%)	Exercício Anterior (R\$)	A/V (%)	R\$	A/H (%)	< A/V >	< A/H >
<b>ATIVO CIRCULANTE</b>	<b>24.002.031,73</b>	<b>98,57</b>	<b>18.208.745,58</b>	<b>98,83</b>	<b>5.793.286,15</b>	<b>31,82</b>	Alto	Alto
<b>CRÉDITOS A CURTO PRAZO</b>	<b>5.675.424,92</b>	<b>23,31</b>	<b>3.863.018,63</b>	<b>20,97</b>	<b>1.812.406,29</b>	<b>46,92</b>	Alto	Alto
CRÉDITOS A RECEBER DO EXERCÍCIO	4.161.574,68	17,09	2.656.169,85	14,42	1.505.404,83	56,68	Relativo	Alto
CRÉDITOS A RECEBER DO EXERCÍCIO ANTERIOR	8.315.609,55	34,15	5.464.680,83	29,66	2.850.928,72	52,17	Alto	Alto
( ) AJUSTE DE PERDAS DE CRÉDITOS A CURTO PRAZO	-6.801.759,31	-27,93	-4.257.832,05	-23,11	-2.543.927,26	59,75	Alto	Alto
<b>DEMAIS CRÉDITOS E VALORES A CURTO PRAZO</b>	<b>9.250,56</b>	<b>0,04</b>	<b>8.373,50</b>	<b>0,05</b>	<b>877,06</b>	<b>10,47</b>	Baixo	Relativo
<b>ESTOQUES</b>	<b>13.511,23</b>	<b>0,06</b>	<b>9.397,52</b>	<b>0,05</b>	<b>4.113,71</b>	<b>43,77</b>	Baixo	Alto

✓ **Procedimentos de Auditoria**

Analisamos a progressão dos saldos até a data de encerramento das Demonstrações Contábeis, para analisar a evolução das aludidas contas, como forma de mitigar os riscos operacionais, visto que o referido grupo contabiliza importantes operações vinculadas aos Recursos Financeiros a Receber.

Solicitamos ao Regional os documentos e/ou controles auxiliares relacionados às seguintes informações:

1. Registros de recebimento de anuidades no controle cadastral e financeiros dos profissionais inscritos no Conselho; n
2. Razão Contábil e documentação de controle da arrecadação e recolhimento das receitas, discriminando e segregando os exercícios de origem;
3. Relação contendo nome e números de registro de profissionais inscritos na Dívida Ativa, discriminando composição e data do valor devido.
4. Controle relativo à inadimplência, à inscrição da Dívida Ativa, à execução fiscal e renegociações de débitos/dívidas;
5. Relação de contas/créditos de anuidade a receber em atraso por idade do crédito de até 30, 60, 90, 120, 180, 365 dias; e, 2, 3, 4, e 5 anos, respectivamente, bem como renegociações de débitos/dívidas ocorridas no exercício.

✓ **Constatações**

Para validação dos saldos e movimentos ocorridos nas contas de Créditos e Receber decorrentes de Anuidades, além de triangular as informações do Balanço Patrimonial com as demais demonstrações contábeis, recebemos e analisamos os seguintes Relatórios Gerenciais:

- Relatório Analítico de Inadimplência, utilizado para validar os saldos finais de Anuidades a Receber por ano de inscrição do crédito, desde 2012 (Anuidades de Exercícios Anteriores) até 2022 (Anuidade do Exercício);
- Conciliação Bancária Mensal das Receitas, contendo os registros diários de receitas do CAU/MG, onde segregamos as receitas por origem para validar a movimentação registrada nas contas do Balanço Patrimonial e Balanço Orçamentário, verificando sua correta conciliação com os repasses de cota parte.

A partir da análise dos relatórios e do cruzamento e conciliação de informações, não identificamos indícios de distorções na movimentação registrada e nos saldos finais apresentados.

Conforme apontado na Nota Explicativa nº 6, os créditos de curto prazo apresentaram um aumento significativo em relação ao exercício anterior, isso se deve ao aumento de parcelamentos e a quantidade de novos profissionais e a provisão para devedores duvidosos que houve após nova análise no quadro hoje existente.

Adicionalmente, constatamos que, assim como nos demais regionais de sistema, o incremento nos saldos de Anuidades de Exercícios Anteriores supera o montante do saldo inicial das anuidades de 2021 não recebidas. Apesar desse aspecto específico não constar em Nota Explicativa, acreditamos que a constatação está relacionada à mudança de critério de reconhecimento dos créditos a receber em todo Sistema CAU, onde os Regionais passaram a reconhecer a receita orçamentária pelo seu valor bruto, e não mais deduzindo os 20% de Cota Parte que se destina ao CAU/BR.

O novo tratamento adotado é apropriado, na medida em que se alinha ao Princípio do Orçamento Bruto insculpido no art. 6º da Lei no 4.320/ 1964. Todavia, os ajustes decorrentes da mudança de critério contábil deveriam ser registrados na conta de Ajustes de Exercícios Anteriores, o que não foi o caso, já que não há saldos nessas contas na exposição patrimonial do Conselho. Logo os ajustes realizados impactaram indevidamente o Resultado do Exercício.

Informamos que o Regional não disponibilizou a metodologia, a memória de cálculo e as fontes de informações utilizadas para atualização dos saldos de Perdas Estimadas no Recebimento de Anuidades, o que nos impede de obter segurança razoável de que os saldos em 31 de dezembro se encontram livres de distorção.

Realizamos estudo do comportamento dos saldos de Perdas Estimadas em relação aos Créditos a Receber, conforme demonstrado abaixo:

Especificação	2022	2021	Varição
Créditos a Receber do Exercício	4.161.574,68	3.261.056,09	28%
Créditos a Receber do Exercício Anterior	8.315.609,55	6.871.128,04	21%
<b>Total</b>	<b>12.477.184,23</b>	<b>10.132.184,13</b>	<b>23%</b>
Perdas Estimadas	- 6.801.759,31	- 3.339.003,35	104%
<b>Perdas sobre os Créditos a Receber</b>	<b>-55%</b>	<b>-33%</b>	<b>-</b>

Como se observa, apesar de ter havido um incremento de 23% no montante dos Créditos a Receber, as Perdas estimadas aumentaram em mais de 100%, sendo que sua participação passou de 33% para 55% dos valores a receber.

Como base para reconhecer as Perdas Estimadas no Recebimento de Anuidades, o Regional aplica como base de mensuração a média ponderada dos percentuais de recebimento de anuidades de pessoas físicas e jurídicas nos últimos três exercícios anteriores, aplicada sobre os valores acumulados de créditos oriundos de anuidades não recebidas relativas aos exercícios de 2012 (ano de início das atividades do Conselho) a 2022. Essa metodologia alinha-se ao critério proposto pelo CAU/BR por meio da Orientação Técnica Conjunta nº

01/2017, e é julgada plausível à realidade do CAU/MG, considerando-se o princípio contábil do conservadorismo ou prudência ao tempo em que se utiliza o comportamento histórico de recebimentos em detrimento de estimativas de recebimentos em ações de cobrança.

Entretanto, informamos que o Regional não disponibilizou dados estatísticos e a memória de cálculo, assim como demais fontes de informações utilizadas para atualização dos saldos de Perdas Estimadas no Recebimento de Anuidades, o que nos impede de obter segurança razoável de que os saldos em 31 de dezembro se encontram livres de distorção.

✓ **Opinião**

Conforme descrevemos acima, as evidências obtidas na análise das anuidades a receber nos permitem obter segurança razoável de que os valores registrados se encontram livres de distorções relevantes. Destacamos, todavia, a dificuldade no tratamento das informações recebidas. Os relatórios mensais chegam a ter mais de 7 mil linhas, e não há totalização nem filtros pré-definidos que possibilitem o acesso à informação de uma forma mais clara e objetiva.

Julgamos que a limitação no acesso ao detalhamento das bases de dados estatísticos e à memória de cálculo utilizada para estimar a atualizar os valores das Perdas Estimadas na realização de Créditos de Anuidade é restrição significativa, na medida em que representa a impossibilidade de obtenção de evidência de auditoria apropriada e suficiente para que validemos as referidas provisões. Assim, não é possível assegurar que os saldos estejam isentos de distorções relevantes, e estas, caso haja seriam relevantes (o valor provisionado representa 25% do Ativo), mas não generalizadas para o conjunto das demonstrações contábeis, motivo pelo qual modificamos nossa opinião.

### 3.1.3 DEMAIS CRÉDITOS E VALORES A CURTO PRAZO

O grupo congrega valores diversos, não classificáveis nas demais contas do Ativo Circulante. Em sua maioria é composto por valores entregues à terceiros, cuja compensação ou prestação de contas se dará em até 12 meses.

ATIVOS	SALDOS				Variação 2022 a 2021		RISCO DE EXPOSIÇÃO	RISCO DE VARIAÇÃO
	Exercício Atual (R\$)	A/V (%)	Exercício Anterior (R\$)	A/V (%)	R\$	A/H (%)	< A/V >	< A/H >
ATIVO CIRCULANTE	24.002.031,73	98,57	18.208.745,58	98,83	5.793.286,15	31,82	Alto	Alto
DEMAIS CRÉDITOS E VALORES A CURTO PRAZO	9.250,56	0,04	8.373,50	0,05	877,06	10,47	Baixo	Relativo
ESTOQUES	13.511,23	0,06	9.397,52	0,05	4.113,71	43,77	Baixo	Alto

✓ **Procedimentos de Auditoria**

Confrontamos de modo comparativo os valores de 2022 e 2021, para analisar a evolução das aludidas contas, como forma de mitigar os riscos operacionais e confrontamos as informações contábeis com os controles auxiliares.

✓ **Constatações**

Os saldos mantidos guardam coerência com os controles auxiliares. Ressaltamos, entretanto, que os valores registrados nessas contas se trata de valores concedidos a terceiros, sobre os quais, no mais das vezes, ainda não há o direito adquirido por parte do beneficiário ou há necessidade de prestações de contas. Portanto, é possível que nos “ajustes de contas” realizados, sejam apurados valores a serem ressarcidos.

✓ **Opinião**

Os controles internos relacionados aos valores registrados nas contas nos pareceram suficientes para mitigar os riscos relacionados.

### 3.1.4 ESTOQUES

Trata-se de materiais destinados a consumo interno, material de expediente, material elétrico, material de proteção e segurança, dentre outros. Os materiais são solicitados mediante requisições que viabilizam a entrega física e o controle, devidamente inventariado ao final do exercício.

✓ **Procedimentos de Auditoria**

Não acompanhamos o inventário físico alusivo aos estoques, todavia, aplicamos procedimentos alternativos preconizados na NBC TA 501, mediante revisão e regressão contábil dos saldos, analisando as entradas e as saídas bem como a existência física dos referidos produtos.

✓ **Constatações**

Os Bens de Consumo existentes no Almojarifado do Regional são controlados através do módulo SIALM.NET. Em nota explicativa o regional informou haver gargalos no controle dos bens de consumo ainda como reflexo da pandemia do coronavírus e as vedações ao comparecimento presencial.

De fato, não foram recebidas evidências da existência de controles internos sobre os bens de almojarifado, assim como não foram disponibilizados relatórios gerenciais ou listas de inventário.

✓ **Opinião**

Embora os valores contábeis não estejam conciliados com os controles auxiliares, julgamos que as distorções são irrelevantes para o conjunto das demonstrações contábeis. Todavia, recomenda-se ao Regional implementar a rotina de realizar inventários periódicos sobre os bens de almojarifado.

### 3.2 ATIVO NÃO CIRCULANTE

Referido grupo congrega as contas cuja realização é de lenta conversão, ou que registram bens destinados à operacionalização e consecução de seus objetivos. Aludido grupo surgiu com o advento da

Resolução CFC n.º 1.437/13, que altera e inclui itens da NBC T 16.6 (R1) Demonstrações Contábeis. Precitado grupo representa **1,43%** da exposição ativa.

Apresentamos adiante a composição do saldo:

ATIVOS	SALDOS				Variação 2022 a 2021		RISCO DE EXPOSIÇÃO	RISCO DE VARIAÇÃO
	Exercício Atual (R\$)	A/V (%)	Exercício Anterior (R\$)	A/V (%)	R\$	A/H (%)	< A/V >	< A/H >
<b>ATIVO NÃO CIRCULANTE</b>	<b>348.304,72</b>	<b>1,43</b>	<b>215.370,44</b>	<b>1,17</b>	<b>132.934,28</b>	<b>61,72</b>	Baixo	Alto
<b>IMOBILIZADO</b>	<b>344.430,39</b>	<b>1,41</b>	<b>208.289,05</b>	<b>1,13</b>	<b>136.141,34</b>	<b>65,36</b>	Baixo	Alto
BENS MÓVEIS	1.082.139,28	4,44	912.084,30	4,95	170.054,98	18,64	Baixo	Relativo
BENS IMÓVEIS	2.952,98	0,01	2.952,98	0,02	0,00	0,00	Baixo	Nula
(-) DEPRECIACÃO, EXAUSTÃO E AMORTIZACÃO	-740.661,87	-3,04	-706.748,23	-3,84	-33.913,64	4,80	Baixo	Baixo
<b>INTANGÍVEL</b>	<b>3.874,33</b>	<b>0,02</b>	<b>7.081,39</b>	<b>0,04</b>	<b>-3.207,06</b>	<b>-45,29</b>	Baixo	Alto
MARCAS, DIREITOS E PATENTES INDUSTRIAIS	78.923,97	0,32	73.923,97	0,40	5.000,00	6,76	Baixo	Baixo
(-) AMORTIZACÃO ACUMULADA	-75.049,64	-0,31	-66.842,58	-0,36	-8.207,06	12,28	Baixo	Relativo

### 3.2.1 REALIZÁVEL A LONGO PRAZO

Embora o regional não apresente saldos de Dívida Ativa, solicitamos a relação contendo o número de registro e nome dos profissionais inscritos, todavia não recebemos essa informação. A ausência de informações se alinha às Demonstrações Contábeis, já que, como dito, não há saldo de dívida ativa na exposição patrimonial do Regional. Na verdade, a inexistência de saldo (inicial e final) indica que nem houve inscrições em 2022, nem há saldos a receber remanescente de exercícios encerrados.

Não obstante as informações acima, constatamos que houve Variação Patrimonial Aumentativa de R\$ 36.309,41, registrada nas contas contábeis 4.2.1.1.1.01.01.05 e 4.2.1.1.1.01.01.06, assim como também constam valores de Dívida Ativa no Comparativo da Receita do Exercício de 2022 e no Relatório de Conciliação Bancária das Receitas.

Portanto, as evidências de auditoria indicam receitas efetivas com dívida ativa, indicando possível desencontro de informações. Sobre o assunto, a Nota Explicativa nº 10 apresentou as dificuldades encontradas pela Regional:

*Está sendo desenvolvido um trabalho de regularização e inscrição de devedores em dívida ativa. A cada ano este trabalho se desenvolve de modo que o número de inscritos passa a ser cada vez maior. Este trabalho ainda é bastante insipiente. Até a plena inscrição de devedores registrados a tendência é de aumento contínuo no número de devedores e por consequência dos valores registrados. Entretanto o CAU/MG ainda não possui um relatório que nos permita a segregação por esferas (Administrativa e Judicial) – somente o valor total acumulado. Entretanto, a partir de 2020 foi proposta a junção dos saldos de dívida ativa com os valores a receber de exercícios anteriores (vide NE 6) como forma de aglutinação desta informação até que se consigam os relatórios segregados de toda a informação de devedores a longo prazo.*

### 3.2.2 ATIVO IMOBILIZADO

O ativo imobilizado representa **1,41%** do saldo total do ativo recebendo atributo de risco baixo sob o ponto de vista de exposição ativa, e responde por um acréscimo de **65,36%** das transações que



compõem a variação positiva de **R\$ 136.141,34**, constatada no período sob exame, portanto apresentando risco alto do ponto de vista de volume quantitativo e qualitativo.

✓ **Procedimentos de Auditoria**

Selecionamos pelo razão contábil alguns lançamentos consignados a débito e a crédito do saldo da conta, atentando para apropriação das aquisições, no que tange a integridade e posse dos bens, a fidelidade da documentação, a titularidade e propriedade dos bens móveis, bem como atributos necessários ao tombamento, e tratamento contábil da depreciação em relação ao controle patrimonial existente e sua conciliação com a contabilidade, mediante procedimentos mínimos específicos para atender as Evidências de Auditoria.

✓ **Constatações/Opiniões**

Não houve o inventário físico em 2022 realizado por uma Comissão Inventariante. Inobstante as justificativas, faz-se necessário que haja um esforço para implementação das normas descritas no MCASP, para controle do imobilizado. É necessário realizar o inventário (imobilizado, estoque e intangível) da entidade, de modo a separar as perdas. Os bens que não estejam sendo utilizados e que não tenham valor, em virtude de serem inservíveis (obsoleto, quebrado, inutilizado etc.), deverão ser baixados como perda diretamente em conta de resultado (VPD).

Verificamos se os saldos contábeis estão conciliados com os controles auxiliares, e constatamos que há divergências não justificadas nos valores registrados, conforme demonstramos abaixo:

Conta	Saldo Balanço	Controle Auxiliar*	Diferença
<b>1.2.3.1.1 - BENS MOVEIS</b>	<b>912.084,30</b>	<b>987.384,30</b>	<b>- 75.300,00</b>
1.2.3.1.1.01 - Móveis e Utensílios	290.239,47	289.639,77	599,70
1.2.3.1.1.02 - Máquinas e Equipamentos	86.508,13	86.508,13	0,00
1.2.3.1.1.04 - Utensílios de Copa e Cozinha	5.584,00	6.183,70	-599,70
1.2.3.1.1.05 - Veículos	245.500,00	245.500,00	0,00
1.2.3.1.1.06 - Equip. de Processamento de Dados	284.252,70	359.552,70	-75.300,00
<b>1.2.4.2.1 - MARCAS, DIREITOS E PATENTES INDUSTRIAIS</b>	<b>73.923,97</b>	<b>58.312,19</b>	<b>15.611,78</b>
1.2.4.2.1.99 - Sistemas Processamento de Dados	73.923,97	58.312,19	15.611,78

\*Relação de Bens Móveis por tipo de Bem

Confrontamos os Relatórios de Aquisição de Bens Móveis e Intangível com a movimentação e os lançamentos contábeis registrados nas contas, apurando a regularidade dos registros. Já os dados contantes nos Relatórios Sintéticos de Depreciação não estão conciliados com as informações contábeis: o total depreciado no exercício não bate, assim como os saldos finais de Depreciação Acumulada.

Constatamos, ainda, que todos os bens se encontram sob a responsabilidade de um único colaborador, Pedro Schultz Fonseca Baptista, o que demonstra que não há a efetiva distribuição dos itens mediante assinatura de Termos de Responsabilidade por parte dos encarregados de setores. Tal formatação pode representar limitações em futuros processos

de responsabilização por eventuais sinistros nos itens do imobilizado do Regional.

✓ **Opinião**

O fato de o Regional não ter realizado o inventário de seus bens, aliado às divergências encontradas nos saldos contábeis, quando contrapostos às relações de controle do imobilizado, nos levam a concluir que o controle do imobilizado do Regional não garante fidedignidade às informações.

Destacamos a importância de serem realizados os inventários de Bens Móveis, mesmo que de forma extemporânea, para constatação da existência física dos bens, da sua localização e de seu estado de conservação e, por conseguinte, para a validação dos saldos contábeis.

## 4. COMENTÁRIOS DAS PRINCIPAIS CONTAS PASSIVAS E DOS CONTROLES INTERNOS

### 4.1. PASSIVO CIRCULANTE

O passivo circulante representa **5,03%** do saldo total do passivo, apresentando uma variação positiva de **R\$ 268.808,53**, equivalentes a um aumento de **28,08%** em relação ao exercício anterior.

Referido grupo do passivo, congrega as seguintes contas:

PASSIVO	SALDOS				Variação 2022 a 2021		RISCO DE EXPOSIÇÃO	RISCO DE VARIAÇÃO
	Exercício Atual (R\$)	A/V (%)	Exercício Anterior (R\$)	A/V (%)	R\$	A/H (%)		
<b>PASSIVO CIRCULANTE</b>	<b>1.226.025,32</b>	<b>5,03</b>	<b>957.216,79</b>	<b>5,20</b>	<b>268.808,53</b>	<b>28,08</b>	Baixo	Alto
OBRIGAÇÕES TRAB, PREVID E ASSIST A PAGAR	668.244,24	2,74	603.059,41	3,27	65.184,83	10,81	Baixo	Relativo
FORNECEDORES E CONTAS A PAGAR A CURTO	363.431,98	1,49	210.485,85	1,14	152.946,13	72,66	Baixo	Alto
OBRIGAÇÕES DE REPARTIÇÃO A OUTROS ENTES	0,00	0,00	0,00	0,00	0,00	0,00	Nulo	Nulo
PROVISÕES A CURTO PRAZO	58.196,40	0,24	34.595,00	0,19	23.601,40	68,22	Baixo	Alto
DEMAIS OBRIGAÇÕES A CURTO PRAZO	136.152,70	0,56	109.076,53	0,59	27.076,17	24,82	Baixo	Alto

#### 4.1.1 OBRIGAÇÕES TRABALHISTAS E PREVIDENCIÁRIAS A PAGAR

Representa as obrigações com Encargos Sociais (INSS, FGTS) e Provisões da Folha de Pagamento do CAU/MG.

✓ **Procedimentos de Auditoria**

Obtivemos Resumo de Proventos e Descontos, emitido do Sistema de Gestão de Recursos Humanos, aplicamos testes de auditoria nos cálculos dos encargos e contribuições sobre a folha de pagamento, obtivemos também planilha elaborada pelo RH, solicitamos as Guias de Previdência Social - GPS e as Guias de Recolhimento do FGTS – GRF.

✓ **Constatações**

Constatamos que o INSS e o FGTS vêm sendo calculado corretamente, e seus recolhimentos vêm sendo efetuados. Verificamos que o processo de pagamento está de acordo com as normas, devidamente autorizado e assinado.

O grupo 2.1.1 - OBRIGAÇÕES TRABALHISTAS, PREVIDENCIÁRIAS E ASSISTENCIAIS A PAGAR A CURTO PRAZO destina-se ao registro das provisões com Férias e 13º Salário por competência. O saldo de provisão de 13º Salário no encerramento do exercício é nulo e o valor das férias está de acordo com as proporções de períodos aquisitivos cujo direito já foi adquirido por parte dos funcionários.

✓ **Opinião**

Após aplicarmos os testes chegamos à conclusão de que o INSS e o FGTS estão sendo apurados corretamente e que os controles internos aderentes aos saldos mantidos nesta rubrica nos pareceram suficientes.

#### 4.1.2. FORNECEDORES

✓ **Procedimentos de Auditoria**

Realizamos o teste no subgrupo de Fornecedores, demonstrando propriedade nos saldos apresentados.

✓ **Constatações**

Constatamos que os saldos se referem às obrigações a pagar com fornecedores pelos bens adquiridos ou serviços prestados no curso normal das atividades do Regional, sendo que são classificados como passivos circulantes se o pagamento for devido no período de até um ano ou obrigações já vencidas.

A manutenção de saldos no encerramento do exercício é consequência direta da vinculação do CAU/MG aos estágios da despesa pública (estabelecidos na Lei nº 4.320/64), e ao cronograma de desembolso ou programação financeira, o que leva, no mais das vezes, à inscrição das despesas empenhadas e não pagas em Restos a Pagar.

✓ **Opinião**

Realizamos testes através de exame da documentação de suporte para os registros contábeis e não evidenciamos qualquer irregularidade, sendo que os saldos representam de forma apropriada a posição do grupo na data do balanço.

#### 4.1.3. PROVISÕES (CIRCULANTE E NÃO CIRCULANTE)

Uma provisão deve ser reconhecida, em função de um evento passado, se houver uma obrigação legal ou construtiva que possa ser estimada de maneira confiável, e seja provável que um recurso econômico seja exigido para liquidar a obrigação decorrente de sentenças desfavoráveis.

O reconhecimento, a mensuração e divulgação das provisões para contingências passivas devem ser efetuados de acordo com os critérios definidos na NBC TSP 03 – “Provisões, passivos contingentes e ativos contingentes”. As contingências são classificadas entre prováveis, para as quais são constituídas provisões; possíveis, que somente são divulgadas sem que sejam provisionadas; e remotas, que não requerem provisão nem divulgação.

Em sentido geral, todas as provisões são contingentes porque são incertas quanto ao seu prazo ou valor. Porém, nesta Norma o termo “contingente” é usado para passivos e ativos que não sejam reconhecidos porque a sua existência somente será confirmada pela ocorrência ou não de um ou mais eventos futuros incertos não totalmente sob o controle da entidade. Adicionalmente, o termo passivo contingente é usado para passivos que não satisfaçam os critérios de reconhecimento.

✓ **Constatações**

O montante de provisões para passivos contingentes oriundos de litígios judiciais em que o Regional figura no polo passivo está segregado entre curto e longo prazo, que, somados, chega a R\$ 189.946,40.

Contrapusemos as informações acima ao Relatório Processual de Passivos Contingentes, elaborado pela Gerência Jurídica do Regional, e constatamos que o valor total das causas classificadas como perda provável é de R\$ 29.700,00 e não o valor registrado em Balanço Patrimonial.

✓ **Opinião**

O controle interno em uso nos pareceu insuficiente para atender a necessidade do Regional, de acordo com o que preconiza o normativo retro mencionado, somente os valores classificados como “provável” devem ser provisionados como passivos para a entidade.

## 4.2 PATRIMÔNIO LÍQUIDO

O patrimônio líquido representa **94,42%** do saldo total da parcela não exigível que resulta da equação patrimonial (ativo menos passivo).

PASSIVO	SALDOS				Variação 2022 a 2021		RISCO DE EXPOSIÇÃO	RISCO DE VARIAÇÃO
	Exercício Atual (R\$)	A/V (%)	Exercício Anterior (R\$)	A/V (%)	R\$	A/H (%)		
Especificação							< A/V >	< A/H >
<b>PATRIMÔNIO LÍQUIDO</b>	<b>22.992.561,13</b>	<b>94,42</b>	<b>17.403.449,23</b>	<b>94,46</b>	<b>5.589.111,90</b>	<b>32,11</b>	Alto ●	Alto ●
<b>RESULTADOS ACUMULADOS</b>	<b>22.992.561,13</b>	<b>94,42</b>	<b>17.403.449,23</b>	<b>94,46</b>	<b>5.589.111,90</b>	<b>32,11</b>	Alto ●	Alto ●
Superávits ou Déficits do Exercício	5.589.111,90	22,95	4.227.755,15	22,95	1.361.356,75	32,20	Alto ●	Alto ●
SUPERÁVITS OU DÉFICITS DE EXERCÍCIOS	17.403.449,23	71,47	13.175.694,08	71,51	4.227.755,15	32,09	Alto ●	Alto ●
<b>TOTAL</b>	<b>24.350.336,45</b>		<b>18.424.116,02</b>		<b>5.926.220,43</b>	<b>32,17</b>		Alto

✓ **Opinião**

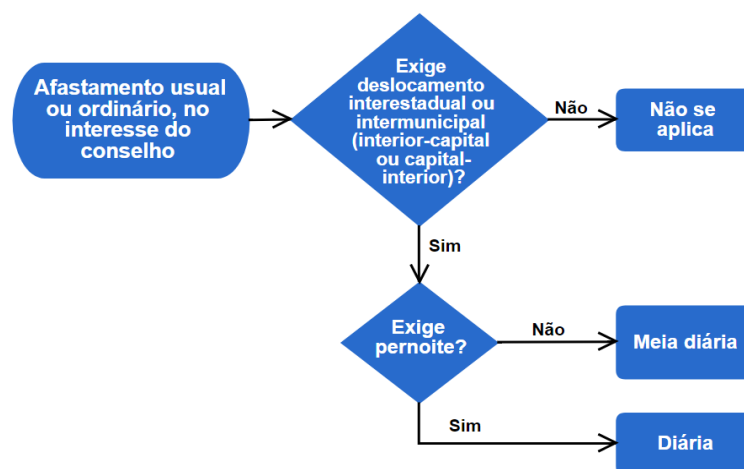
O controle interno em uso nos pareceu suficiente para atender a necessidade da entidade, já que a movimentação da conta é consubstanciada por poucas operações/lançamentos, não havendo dificuldades que justifique uma ferramenta de trabalho mais complexa.

## 5. DIÁRIAS

Diante da relevância do valor das despesas na rubrica “Diárias – Conselheiros/Convidados”, avaliamos se o pagamento de Diárias está de acordo com o Normativo emitido pelo Conselho. Esquematizamos, de forma resumida, a regra para concessão de cada rubrica.

### Diárias

O servidor que, a serviço, afastar-se da sede em caráter eventual ou transitório para outro ponto do território nacional ou para o exterior, fará jus a passagens e diárias destinadas a indenizarem as parcelas de despesas extraordinária com pousada, alimentação e locomoção urbana, conforme dispuser em regulamento. (Redação dada pela Lei nº 9.527, de 10.12.97)



### ✓ **Opinião**

Analisamos as despesas com diárias dos diretores do conselho, as análises foram efetuadas de acordo com o normativo interno e a legislação em vigor que trata do assunto. Os contorles internos nos pareceram suficientes para atender a necessidade de comprovação dos gastos analisados, carecendo de melhoria apenas na formalização dos controles.

## 6. DEPARTAMENTO DE RECURSOS HUMANOS

Cumprindo nosso programa de trabalho, efetuamos o prévio estudo e avaliação nos controles internos utilizados neste setor, e com base nos resultados alcançados, pudemos estabelecer os procedimentos de auditoria cabíveis nas circunstâncias, bem como da ocasião mais propícia, aplicando-os na extensão e profundidade necessárias, por amostragem nas folhas de pagamentos e guias de recolhimento de INSS, FGTS e PIS/. Examinamos a forma de admissão e demissão de pessoal.

- Verificamos como o pagamento do pessoal é realizado;
- Auditamos a última folha de pagamento realizada efetuando testes de soma, diminuição dos descontos, cálculos do INSS, Imposto de Renda Retido na Fonte e outros julgados procedentes;
- Analisamos as férias pagas;

- Constatamos que o Regional enviou a Declaração do Imposto de Renda Retido na Fonte;
- Todos os funcionários passam pelo exame admissional e para um funcionário iniciar a trabalhar é necessário estar com toda documentação completa;
  
- ✓ **Integridade/Segurança**  
A metodologia aplicada nos pareceu preencher todos os requisitos de integridade, segurança e tempestividade adequadas à função e funcionamento dos processos e procedimentos do Setor de Recursos Humanos e do reflexo nas contas aglutinadas nos grupos contábeis sob exame.
  
- ✓ **Opinião**  
O controle interno em uso nos pareceu suficiente para atender a necessidade do Regional, já que a movimentação do Departamento de Recursos Humanos é consubstanciada por situações típicas do segmento, não havendo dificuldades que justifique uma ferramenta de trabalho mais complexa.

## 7. OUTROS ASSUNTOS

---

Verificamos a execução do planejamento de ações e metas, no intuito de verificar se a execução financeira foi correspondente ao planejamento anual, atentando para possíveis alterações do planejamento e se estavam de acordo com a Proposta Orçamentária.

Verificação dos relatórios de acompanhamento das ações planejadas, feitos pela diretoria e coordenadores de comissões dos Conselhos, de forma quantitativa e qualitativas da gestão.

- ✓ **Opinião**  
Como resultado de nossas verificações e análises consideramos os procedimentos básicos utilizados pelo Regional, no que diz respeito as ações e metas, em acordo com o planejado. A metodologia aplicada nos pareceu preencher todos os requisitos de integridade, segurança e tempestividade adequadas à função e funcionamento para registro das atividades desenvolvidas.

## 8. CONCLUSÃO

---

O presente relatório composto de 23 (vinte e três) páginas escritas apenas no anverso destina-se exclusivamente à finalidade definida no primeiro parágrafo do mesmo e a informar à Administração do **Conselho de Arquitetura e Urbanismo do Brasil**, acerca dos resultados alcançados no trabalho de estudo e avaliação dos controles internos e acerca dos detalhes inerentes ao trabalho efetuado, não devendo ser utilizado para nenhum outro fim, e tampouco distribuído a terceiros, sendo apresentado os pontos de fragilidades detectados como resultado dos procedimentos de auditoria aplicados descritos no item 1.6 do presente relatório, em cumprimento ao Termo de Referência, anexo I ao Edital.

Brasília/DF, 08 de novembro de 2023

**AUDIMEC – AUDITORES INDEPENDENTES S/S**

CRC/PE 000150/O



**Luciano Gonçalves de Medeiros Pereira**

Contador - CRC/PE 010483/O-9 "S"DF

Sócio Sênior



**Phillipe de Aquino Pereira**

Contador - CRC/PE 028157/O-2 "S"DF



**Thomaz de Aquino Pereira**

Contador - CRC/PE 021100/O-9 "S"DF





# AUDIMEC

AUDITORES INDEPENDENTES

AV. GOV. AGAMENON MAGALHÃES, 2615 - 15º ANDAR

RECIFE - PE

 CEP 50.050.290

 (81) 3338.3525

[www.audimec.com.br](http://www.audimec.com.br)